

14.4.2022	Plán BOZP při přípravě stavby	verze	1
akce	OTAVA – STRAKONICE – OBNOVA STARÉ ŘEKY	strana	1 z 8

Zadavatel stavby:

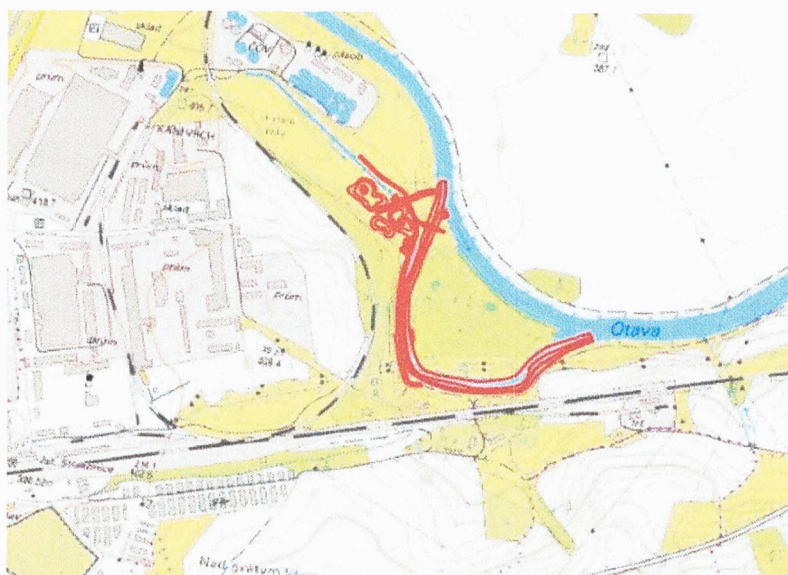


Výtisk č. EL

PLÁN BEZPEČNOSTI A OCHRANY ZDRAVÍ PŘI PRÁCI při přípravě stavby

(zpracovaný podle přílohy č. 6 k nařízení vlády č. 591/2006 Sb.)

OTAVA – STRAKONICE – OBNOVA STARÉ ŘEKY



Zpracoval:

Ing. Karel Šafrata

osvědčení č. TACZ/031/K00/2019

Ve Srubci 14.4.2022

Šafrata



14.4.2022	Plán BOZP při přípravě stavby	verze	1
akce	OTAVA – STRAKONICE – OBNOVA STARÉ ŘEKY	strana	2 z 8

OBSAH

- A. IDENTIFIKAČNÍ ÚDAJE O STAVBĚ, ZADAVATELI STAVBY, ZPRACOVATELI PROJEKTOVÉ DOKUMENTACE A KOORDINÁTOROV
 - A.1 Účastníci výstavby
 - A.2 Charakteristika stavby
 - A.3 Informace o rozhodnutích týkajících se stavby
 - A.4 Požadavky na obsah plánu BOZP
- B. DOKUMENTACE STAVBY
 - B.1 Projektová dokumentace
 - B.2 Popis a charakteristika stavby, stavební objekty, postupy prací
- C. POŽADAVKY NA OBSAH PLÁNU
 - C.1 Základní povinnosti zhotovitele
 - C.2 Postupy na staveništi řešící a specifikující jednotlivá opatření vyplývající z platných právních předpisů s ohledem na místní podmínky ve vazbě na předpokládaný časový průběh prací při realizaci stavby
 - C.3 Bezpečnostní tabulky a značky použité na stavbě
 - C.4 Odpovědnosti
 - C.5 Závěr

A. IDENTIFIKAČNÍ ÚDAJE O STAVBĚ, ZADAVATELI STAVBY, ZPRACOVATELI PROJEKTOVÉ DOKUMENTACE A KOORDINÁTOROV

A.1 Účastníci výstavby

Název stavby: OTAVA – STRAKONICE – OBNOVA STARÉ ŘEKY
 Charakter stavby: obnova původního říčního ramene
 Místo stavby: Jihočeský kraj, okres Strakonice, k.ú. Strakonice
 Stavebník / investor: Povodí Vltavy, s.p., IČ 70889953, Holečkova 3178/8, 15000 Praha 5
 Projektant: Ing. Jiří Kapsa, Jiráskovo nábřeží 11, 37004 České Budějovice, ČKAIT 0101503
 Zhotovitel stavby: bude určen výběrovým řízením
 Odborné vedení stavby: dtto
 Technický dozor stavebníka: bude určen před zahájením stavby
 Koordinátor při přípravě stavby: Ing. Karel Šafrata (osvědčení KOO TACZ/031/KOO/2019);
 K Hájovně 772, 37006 Srubec
 Základní předpoklady výstavby: Předpokládaný termín realizace je rok 2022. Termín zahájení prací určí investor.
 Časový harmonogram a postup výstavby upřesní vybraný zhotovitel stavby.

A.2 Charakteristika stavby

Obnova původního říčního ramene spočívající v jeho odbahnění a zprůtočnění (obnova nátoky). Související stavbou jsou vyvolané přeložky odlehčovačů, přístupových tras a potrubí, terénní a vegetační úpravy. Koryto Staré řeky spolu s přilehlým územím (břehovými partiemi) plní především funkci přírodního prvku a biotopu. Realizací stavby tak dojde ke zlepšení podmínek pro rozvoj vodních a mokřadních společenstev. Kromě toho nelze opominout ani zlepšení rekreačního potenciálu území v těsné blízkosti městské zástavby. Realizací stavby dojde i ke zlepšení průtokových poměrů při povodňových průtocích, to však není hlavním účelem ani důvodem k realizaci stavby.

A.3 Informace o rozhodnutích týkajících se stavby

Stavbou se nemění současná půdorysná ohraničení ani výškové uspořádání. Stavba představuje opravu stávajícího koryta toku. Rozsah stavby je vymezen stávajícím korytem Staré řeky včetně prostoru v oblasti původního nátoky ke současnému korytu Otavy.

Stavba nevyžaduje výjimky z obecných požadavků na využívání území.

Navržené řešení není v rozporu s územním plánem obce.

Stavba bude realizována na základě vydaného stavebního povolení.



14.4.2022	Plán BOZP při přípravě stavby	verze	1
akce	OTAVA – STRAKONICE – OBNOVA STARÉ ŘEKY	strana	3 z 8

A.4 Požadavky na obsah Plánu BOZP

Zákon č. 309/2006 Sb., § 15, odst. 2 v platném znění stanoví požadavek na obsah plánu bezpečnosti a ochrany zdraví na staveništi (dále jen plán BOZP). Ten musí být zpracován tak, aby plně vyhovoval potřebám bezpečné a zdraví neohrožující práce, má za úkol vyhledávat rizika, která by mohla vzniknout při stavební činnosti.

Plán BOZP je vypracován na základě platných právních a dalších předpisů a platných norem (Příloha č.1).

Plán BOZP na tuto stavbu vychází z předpokladů, že:

- předpokládá se trvání prací více než 500 dní / FO (předpokládaná doba realizace je 12 měsíců, současně maximálně 10 osob)
- nepředpokládá se vydání stavebního povolení
- stavba nebude prováděna více než 1 zhotovitelem, po ukončení výběrového řízení na zhotovitele budou údaje o něm doplněny do Plánu BOZP
- předpokládají se práce uvedené v příloze č. 5 NV č. 591/2006 Sb. (tabulka 1)

Tab. 1 Práce a činnosti vystavující fyzickou osobu zvýšenému ohrožení života nebo poškození zdraví

1. Práce vystavující zaměstnance riziku poškození zdraví nebo smrti spojené s prací ve výkopu o hloubce větší než 5 m
2. Práce související s používáním nebezpečných chemických látek a směsí klasifikovaných podle přílohy použitého předpisu Evropské unie jako akutně toxické kategorie 1 a 2 nebo při výskytu biologických činitelů podle zvláštních právních předpisů
3. Práce se zdrojů ionizujícího záření pokud se na ně nevztahují zvláštní právní předpisy
4. Práce nad vodou nebo v její těsné blízkosti spojené s bezprostředním nebezpečím utonutí.
5. Práce při hloubení do země z větší hloubky než 10 m
6. Práce vykonávané v ochranných pásmech energetických vedení popřípadě zařízení technického vybavení.
7. Studijní práce, zemní práce prováděné protlačováním nebo mikrotunelováním z podzemního díla, práce při stavbě tunelů, pokud nepodléhají zvláštnímu právnímu předpisu
8. Polopřesné práce
9. Práce prováděné ve zvýšeném tlaku vzduchu (v klesnu)
10. Práce s použitím výbušnin podle zvláštních právních předpisů
11. Práce spojené s montáží a demontáží těžkých konstrukčních stavebních dílů kovových, betonových, a dřevěných určených pro trvalé zabudování do staveb.

- dále se předpokládají práce
 - bourací práce
 - zemní práce a doprava materiálu
 - kácení stromů
- v prostoru staveniště se dle zpracovatele PD nacházejí inženýrské sítě popsané v odst. B.1.a) STZ
 - v lokalitě se nacházejí stavby technické infrastruktury (odlehčovač dešťových vod a odtok z ČOV)
 - k existenci těchto sítí nejsou v PD stanoviště
 - nadzemní vedení VN (EG.D)

Plán BOZP je zpracován v podrobnostech maximálně možných vzhledem k informacím, které projektová dokumentace nabízí. Nebylo možné stanovit přesný sled jednotlivých činností a časovou potřebu pro provedení konkrétních prací a bez konzultace se zhotovitelem přizpůsobit plán podle poznatků z technologických postupů zhotovitele / jednotlivých zhotovitelů. Plán proto musí být před zahájením stavby projednán a případně aktualizován. Z výše uvedeného vyplývá, že: zadavatel stavby má povinnost vypracovat plán BOZP, má povinnost určit koordinátora BOZP na staveništi a má povinnost zaslat „Oznámení o zahájení prací“ příslušnému OIP.

B. DOKUMENTACE STAVBY

B.1 Projektová dokumentace

Situace a umístění stavby je řešeno v projektové dokumentaci (příloha C1, C2, C3, C4_1, C4_2).

B.2 Popis a charakteristika stavby, stavební objekty

Staveniště se nachází v korytě vodního toku, je situována mimo zastavěné území a nebude mít vliv na okolní pozemky.

Stavba se nenachází v žádném zvláště chráněném území.

Stavba bude prováděna ve vhodném klimatickém období.

Stavba bude provedena ve 4 stavebních objektech:

- SO 01 Obnova nátoky



14.4.2022	Plán BOZP při přípravě stavby	verze	1
akce	OTAVA – STRAKONICE – OBNOVA STARÉ ŘEKY	strana	4 z 8

- SO 02 Odtěžení sedimentu
- SO 03 Přeložka odlehčovačů
- SO 04 Terénní a vegetační úpravy
- SO 05 Přeložka potrubí

Při realizaci stavby je nutné zajistit minimalizaci případných negativních účinků stavební činnosti. Při stavbě nesmí dojít k ohrožení povrchových ani podzemních vod závadnými látkami.

Charakter stavby nevyžaduje trvalé napojení na dopravní a technickou infrastrukturu. Lokalita je dopravně přístupná ze severní strany – od čistírny odpadních vod a z jižní strany podjezdem pod železničním náspem od strakonického hřbitova. Komunikace z jižní strany je však svými parametry nevhodná pro nákladní staveništní dopravu.

S ohledem na charakter stavby se otázka bezbariérového přístupu neřeší.

Mechanizační prostředky potřebné pro práci na stavbě budou v době nečinnosti parkovány na vyhrazené manipulační ploše.

a) stavební řešení

Jednotlivé stavební činnosti při opravě potoka, přesný popis v TZ:

- sejmutí ornice, po dokončení prací zpětné ohumusování a zatravnění, výsadba nových dřevin
- kácení stromů (nutno zpracovat technologické postupy kácení)
- zemní práce spojené s obnovou nátoků, vybudování hospodářského přejezdu a mostku z rámových prefabrikátů
- odtěžení sedimentu a jeho odvoz
- přeložka odlehčovačů – zemní práce, osazení polovegetačních tvárnic, opevnění kamennou dlažbou do betonového lože, zához z lomového kamene

Vytěžený materiál bude uložen na mezideponii a pak bude zpracován zákonným způsobem.

b) konstrukční a materiálové řešení

Veškeré práce musí být na stavbě provedeny ve shodě s dokumentací stavby, technicko – kvalitativními podmínkami Povodí Vltavy, s.p. (TKP) a technickými normami ČSN.

c) vliv provádění stavby na okolní stavby a pozemky, demolice

Krátkodobý negativní vliv stavby bude spočívat v občasné zvýšení hlučnosti ze stavebních mechanismů. Je nutné omezit tyto vlivy na minimum.

V průběhu realizace stavby se nepředpokládá omezení dopravy na veřejných komunikacích vlivem stavby.

Zhotovitel stavby zajistí čištění vozidel a mechanismů vyjíždějících ze staveniště na veřejné komunikace, zajistí řádnou údržbu a sjízdnost všech jím užívaných přístupových cest k zařízení staveniště po celou dobu výstavby a po ukončení stavebních prací uvede komunikace a pozemky užívané pro příjezd a přístup na staveniště do původního stavu.

d) Ochrana životního prostředí při výstavbě, kácení dřevin

Stavba nebude mít negativní vliv na životní prostředí.

Stavení mechanizací nesmí být poškozeny břehové (dřevinné) porosty.

V rámci terénního průzkumu nebyly v zájmovém území stavby nalezeny žádné zvláště chráněné druhy rostlin a živočichů.

Při provádění stavby se předpokládá kácení vzrostlých stromů a křovin v rozsahu dle čl. B.1.1) souhrnné technické zprávy. Kácení bude prováděno na základě vydaného povolení, v období vegetačního klidu.

Životní prostředí může být po období stavby ovlivněno zejména hlukem a zakalením vody v toku.

Stavební mechanizace, použité na stavbě, musí být v dokonalém technickém stavu z hlediska těsnosti palivového a hydraulického systému. Na staveništi nebudou skladovány pohonné hmoty nebo maziva. Staveniště bude vybaveno sanačními prostředky pro případnou likvidaci ropných látek.

Realizovaná stavba bude produkovat materiál z odstranění nánosů. Materiál bude odvezen na určenou skládku a zlikvidován tak zákonným způsobem (Zákon č. 541/2020 Sb., o odpadech, v platném znění).

S ohledem na skutečnost, že se stavba nachází v záplavovém území, je zhotovitel povinen před zahájením stavebních prací zpracovat havarijní a povodňový plán.

Zhotovitel je povinen se řídit ustanoveními zákona č. 254/2001 Sb., o vodách a nařízení vlády ČR č. 61/2003 Sb., o ukazatelích a hodnotách přípustného znečištění vod.

V případě zasažení vodního toku závadnými látkami bude postupováno podle zákona č. 254/2001 Sb. – Vodní zákon (ohlášení havárie, odstraňování příčin a následků havárie).

C. POŽADAVKY NA OBSAH PLÁNU

C.1. Základní povinnosti zhotovitele

Vyplynají z platných právních a dalších předpisů (Příloha č.1).



14.4.2022	Plán BOZP při přípravě stavby	verze	1
akce	OTAVA – STRAKONICE – OBNOVA STARÉ ŘEKY	strana	5 z 8

C.2. Postupy na staveništi řešící a specifikující jednotlivá opatření vyplývající z platných právních předpisů s ohledem na místní podmínky ve vazbě na předpokládaný časový průběh prací při realizaci stavby, organizace výstavby

- a) Zajištění oplocení, ohrazení stavby, vstupů a vjezdů na staveniště, prostor pro skladování a manipulaci s materiálem
- Vymezení pracoviště pro výkon jednotlivých prací a činností
- Staveniště se nachází na pozemcích v k.ú. Strakonice. Základní vymezení staveniště je ve výkresu C4_1 a C4_2. Před vlastní realizací prací je zhotovitel stavby prostřednictvím odpovědného stavbyvedoucího povinen odpovídajícím způsobem vymežit rozsah příslušné části staveniště.
- Přístup na staveniště
- Charakter stavby nevyžaduje nové napojení na dopravní a technickou infrastrukturu.
- Lokalita je dopravně přístupná ze severní strany - od čistírny odpadních vod a z jižní strany podjezdem pod železničním náspem od strakonického hřbitova. Komunikace z jižní strany je však svými parametry nevhodná pro nákladní staveništní dopravu.
- Zhotovitel stavby zajistí čišťení vozidel a mechanismů vyjíždějících ze staveniště na veřejné komunikace, zajistí řádnou údržbu a sjízdnost všech jím užívaných přístupových cest k zařízení staveniště po celou dobu výstavby a po ukončení stavebních prací uvede komunikace a pozemky užívané pro příjezd a přístup na staveniště do původního stavu.
- Staveništní komunikace bude na začátku i na konci opatřena dopravními značkami B11 - Zákaz vjezdu všech motorových vozidel.
- Případný vstup na soukromé pozemky projedná s jejich vlastníky vybraný zhotovitel stavby před zahájením stavebních prací.
- Je nutné zachovat přístup na příjezdových cestách vozidlům HZS, policie a zdravotnické pomoci.
- Zařízení staveniště
- Vzhledem k malému počtu osob provádějících stavbu se nepředpokládá použití mobilní buňky. Rozhodnutí o vybudování a řešení zařízení staveniště je záležitostí zhotovitele stavby.
- Zabezpečení obvodu staveniště
- Pro zabezpečení obvodu staveniště budou sloužit bezpečnostní tabulky a bezpečnostní výstražná páska, v případě potřeby přenosné zábrany a staveništní oplocení.
- Na přístupech ke staveništi budou umístěny tabulky „ZÁKAZ VSTUPU NA STAVENIŠTĚ“ a „NEPOVOLANÝM VSTUP ZAKÁZÁN“.
- b) Zajištění osvětlení staveniště a pracovišť
- Osvětlení pracoviště v rámci trvalé hranice staveniště bude realizováno pouze v případě, že bude stavební činnost prováděna za snížené viditelnosti.
- c) Stanovení ochranných a kontrolovaných pásem a opatření proti jejich poškození
- V příloze projektové dokumentace je ve vyjádření správců sítí uvedeno, že do obvodu staveniště zasahuje:
- v lokalitě se nacházejí stavby technické infrastruktury (odlehčovač dešťových vod a odtok z ČOV) - k existenci těchto sítí nejsou v PD stanoviska
 - nadzemní kabel VN, společnost EG.D, a.s.
- Informativní průběh vedení inženýrských sítí je zakreslen v koordinační situaci C2.*
- Vzhledem k pouze orientačním zákresům ve stanoviscích správců je nutné před zahájením prací potvrdit u jednotlivých správců sítí skutečný stav a v případě potřeby nechat sítě vytýčit. Při provádění prací v ochranných pásmech sítí je pak nutné dodržet podmínky a požadavky správců a práce provádět se zvýšenou obezřetností, použít vhodné mechanismy, příp. výkop provádět ručně. Dotčené sítě musí být zajištěny proti poškození, podepřeny, vyvěšeny apod.
- Provozovatelé podzemních vedení požadují před zahájením a při průběhu prací zejména:
- vytýčit stávající zařízení
 - respektovat příslušné normy a předpisy, zejména ČSN 736005 „Prostorová úprava vedení technického vybavení“
 - při výkopových pracích neporušit podzemní vedení
 - výkopové práce v blízkosti vedení provádět ručně
 - výkopové práce v těsné blízkosti vedení provádět za odborného dohledu pracovníka společnosti
 - z důvodu možného tlakového ovlivnění nesmí být nad potrubím skladován materiál, nebo hromaděna výkopová zemina
- Provádění stavebních prací v blízkosti venkovního elektrického vedení přináší zvýšené riziko ohrožení života nebo zdraví elektrickým proudem a zvýšené riziko poškození majetku. Při provádění stavby je povinností všech zúčastněných osob zajistit dodržování podmínek správců sítí, požadavků BOZP, zejména podmínky a požadavky na dodržování platných ustanovení norem stanovujících podmínky pro práci v blízkosti elektrických vedení ČSN EN 50 110-1 a PNE 333302. Výkopové práce v blízkosti sítí budou prováděny ručně.



14.4.2022	Plán BOZP při přípravě stavby	verze	1
akce	OTAVA – STRAKONICE – OBNOVA STARÉ ŘEKY	strana	6 z 8

Všechny neshody je nutno řešit s Poruchovou službou na telefonním čísle 800 22 55 77.

- d) Řešení opatření při nebezpečí výbuchu nebo požáru
Nepředpokládají se práce, kdy by hrozilo nebezpečí výbuchu nebo požáru.
- e) Zajištění komunikace na staveništi, včetně podjíždění elektrického vedení a dalších médií (plyn, pára, voda aj.), prozatímní rozvody elektřiny po staveništi, čerpání vody, noční osvětlení
Není předmětem PD. V případě potřeby pracuje zhotovitel vybraný ve výběrovém řízení.
- f) Posouzení vnějších vlivů na stavbu
Práce budou probíhat v korytě toku a v jeho blízkosti. Je třeba vhodným způsobem zajistit zabezpečení osob zde pracujících. Konkrétní opatření navrhne a zabezpečí zhotovitel. Práce bude prováděna vždy min. 2 pracovníky, kteří budou mít vzájemně domluvený způsob komunikace.
- g) Opatření vztahující se k umístění a řešení zařízení staveniště, včetně situačního výkresu širších vztahů staveniště, řešení svislé a vodorovné dopravy osob a materiálu
ZS bude zahrnovat vjezd na staveniště, další zařízení staveniště se z důvodu malého rozsahu stavby nepředpokládá. Rozsah zařízení staveniště vč. přípojek určí v případě potřeby zhotovitel.
- h) Práce řešící zajištění provádění výkopů
Není předmětem PD, vhodným způsobem zabezpečí vybraný zhotovitel.
- i) Způsob zajištění bezbariérového řešení na veřejných pozemních komunikacích a veřejných plochách
Nepředpokládá se nutnost zajistit bezbariérové řešení.
- j) Betonářské práce
Nebudou prováděny.
- k) Zednické práce
Nebudou prováděny.
- l) Montážní práce
Bude prováděna montáž prefabrikovaných rámových propustků. Nutno zpracovat technologické postupy a zabezpečit proškolení pracovníků při práci pod zdvihacím zařízením.
- m) Bourací a rekonstrukční práce
Budou prováděny při demontáži stávajících potrubí a pokládce nového potrubí. Nutno zpracovat technologické postupy a zabezpečit proškolení pracovníků při práci pod zdvihacím zařízením.
- n) Řešení montáže stropů, včetně pomocných konstrukcí, opatření zajištění bezpečné a zdravé neohrožující práce ve výšce po obvodu a v místě montáže, doprava materiálu, zajištění pod prací ve výšce
Na této stavbě nebude prováděno.
- o) Práce ve výškách
Jedná se o práce ve výšce do 1,50m nade dnem koryta.
- p) Zajištění dalších požadavků na bezpečnost práce – dopravu materiálu, skladování, zajištění pracoviště z hlediska požadavků při práci ve výšce, opatření vztahující se k pomocným stavebním konstrukcím použitým pro jednotlivé práce, použití strojů
Bude prováděno odtěžení sedimentu. Těžba bude probíhat s pomocí kombinace dozéru či podvodního dozéru a krácejícího rypadla či jiného nakladače. Podle zvolené mechanizace zpracuje zhotovitel technologické postupy, vč. náklady o odvozu vytěženého materiálu.
Doprava materiálu: sytký materiál se bude dopravovat na korbě nákladních vozidel. Materiál bude také přemisťován lžící rypadla. Vjezd na staveniště bude probíhat z příjezdových komunikací. Vytěžený materiál bude pomocí rypadla naložen na korbu nákladních vozidel a odvážen na skládku.
Použití strojů: pro zemní a výkopové práce budou používána rypadla.
Zásady provozu mechanizace:
 - *seznámení řidičů a obsluh strojů s místními požadavky, podmínkami a postupy prací*
 - *nezdržovat se v nebezpečném dosahu stroje (pracovní dosah + 2,00m) a v dráze pohybujícího se stroje*
 - *při couvání zajistit, aby bylo vozidlo (stroj) nepřehlédnutelné*
 - *vyločení nežádoucího (předčasného) spuštění chodu stroje při údržbě, čištění a seřizování*
 - *dodržování postupů podle návodu k obsluze*
 - *dodržovat domluvený způsob komunikace a stanovený pracovní postup*
 - *Pokud bude používána malá mechanizace, pracovní postup se strojem se bude řídit návodem k obsluze s použitím OOPP pracovníků.*
- q) Postupy řešící souběh prací za současného provozu veřejných dopravních prostředků
Neuplatní se.
- r) Zajištění organizace a časové posloupnosti nebo souslednosti prací vykonávaných při realizaci stavby s prováděním tunelářských a podzemní prací
Na této stavbě nebude prováděno.
- s) Zajištění bezpečnostních opatření ve spojení s prací ve výšce a nad volnou hloubkou, při provádění dokončovacích



14.4.2022	Plán BOZP při přípravě stavby	verze	1
akce	OTAVA – STRAKONICE – OBNOVA STARÉ ŘEKY	strana	7 z 8

prací a PSV

Na této stavbě nebude prováděno.

- t) Specifická opatření vyplývající z podmínek provádění stavebních a dalších prací a činností v objektech za jejich provozu, včetně časového harmonogramu těchto prací a činností
Půjde o práce v korytě toku. Budou použita speciální mechanizace (dozery, krácející rypadla apod.).
- u) Opatření vyplývající ze specifických požadavků na stavbu, například z konzultací s orgány inspekce práce, stavebními úřady, orgány ochrany veřejného zdraví a dalšími orgány podle zvláštních právních předpisů
Nejsou předpokládány jiné specifické požadavky na stavbu.
- v) Opatření vyplývající ze specifických požadavků na práce a činnosti spojené zejména s používáním toxických chemických látek, chemických látek klasifikovaných jako toxické kategorie 3 nebo toxické pro specifické cílové orgány po jednorázové nebo opakované expozici kategorie 1 podle přímo použitelného předpisu Evropské unie upravujícího klasifikaci, označování a balení látek a směsí, ionizujícího záření a výbušnin a s výskytem azbestu
Není předpoklad, že by se na staveništi tyto látky vyskytovaly.

C.3 Bezpečnostní tabulky a značky použité na stavbě

Bude upřesněno při zahájení prací.

C.4 Odpovědnosti

Zhotovitel odpovídá za to, že pracovníci nebudou vykonávat zakázané práce a práce, jejichž náročnost by neodpovídala jejich kvalifikaci. Dále odpovídá za to, že budou pro výkon příslušných prací zdravotně způsobilí a budou prokazatelně seznámeni s příslušnými bezpečnostními předpisy. Pokud pracovníci provádějí práce, k jejichž činnosti je třeba zvláštní odborné kvalifikace, odpovídá zhotovitel, že tito pracovníci budou pro danou práci řádně kvalifikovaní a odborně způsobilí. Zaměstnanci zhotovitele budou vybaveni OOPP ke snížení nebezpečí neodstranitelných rizik.

Každý zhotovitel odpovídá za řádné seznámení svých zaměstnanců i případných subdodavatelů s ustanoveními tohoto plánu BOZP, případně dalších organizačních a řídicích norem a pokynů, které mu byly prokazatelně předány, nebo mu k nim byl umožněn přístup. Rovněž odpovídá za kontrolu, zda jsou z jejich strany uvedené ustanovení dodržována.

C.5 Závěr

Plán BOZP a přijatá opatření byly zpracovány na základě informací, které lze vyčíst z projektové dokumentace. V případě změny nebo doplnění projektové dokumentace, při nových poznatcích v průběhu plánování nebo provádění pracovních činností na staveništi, při aktualizaci pracovních a technologických postupů, změně legislativních a jiných požadavků, upřesňujících informací od hlavního zhotovitele apod. je třeba aktualizovat plán BOZP. Konkrétní postupy bude třeba v plánu BOZP zkoordinovat a porovnat časovou potřebu prací pro jednotlivé postupy tak, aby se pracovníci vzájemně neohrožovali.

Tento plán BOZP byl zpracován ve stadiu přípravy stavby – souběžně s tvorbou projektové dokumentace.

Po ukončení výběrového řízení na zhotovitele stavby zajistí zadavatel stavby aktualizaci plánu BOZP v závislosti na technologických postupech a harmonogramu vybraného zhotovitele.

Odvolání v textu výše na některé podmínky, požadavky a nařízení slouží pouze ke zdůraznění významu, příp. připomenutí obecně opomíjených ustanovení. V každém případě je nutné vycházet ze znění celých zákonů, vyhlášek, nařízení vlády a jejich příloh a nevytrhovat z kontextu pouze jednotlivé části.

Přílohy: č. 1 Seznam platných právních a dalších předpisů



14.4.2022	Plán BOZP při přípravě stavby	verze	1
akce	OTAVA – STRAKONICE – OBNOVA STARÉ ŘEKY	strana	8 z 8

Příloha 1 Seznam platných právních a dalších předpisů

Základní		
Z	262/ 2006	zákoník práce § 101–107
Z	309/ 2005	kterým se upravují další podmínky bezpečnosti a ochrany zdraví při práci v pracovněprávních vztazích a o zajištění bezpečnosti a ochrany zdraví při činnosti nebo poskytování služeb mimo pracovněprávní vztahy (zákon o zajištění dalších podmínek bezpečnosti a ochrany zdraví při práci)
Z	88/ 2016	kterým se mění zákon č. 309/2006 Sb., kterým se upravují další požadavky bezpečnosti a ochrany zdraví při práci v pracovněprávních vztazích, ve znění pozdějších předpisů, zákon č. 251/2005 Sb., o inspekci práce, ve znění pozdějších předpisů, zákon č. 455/1991 Sb., o živnostenském podnikání (živnostenský zákon), ve znění pozdějších předpisů, a zákon č. 435/2004 Sb., o zaměstnanosti, ve znění pozdějších předpisů
Práce, pracoviště a pracovní prostředí		
NV	191/ 2001	kterým se stanoví způsob evidence, hlášení a zasílání záznamů o úrazu
V	432/ 2003	kterou se stanoví podmínky pro zařazování prací do kategorií (vč. azbestu)
NV	101/ 2005	o podrobnějších požadavcích na pracoviště a pracovní prostředí
NV	591/ 2006	o bližších minimálních požadavcích na bezpečnost a ochranu zdraví při práci na staveništi Př. 1 další požadavky na staveništi Př. 2 bližší minimální požadavky na BOZP při provozu strojů a nářadí na staveništi Př. 3 požadavky na organizaci práce a pracovní postupy Př. 4 náležitosti oznámení o zahájení prací Př. 5 práce a činnosti vystavující fyzickou osobu zvýšenému ohrožení života nebo poškození zdraví Př. 6 plán BOZP na staveništi
NV	361/ 2007	kterým se stanoví podmínky ochrany zdraví při práci
NV	201/ 2010	registrace, evidence a oznamování úrazů
NV	375/ 2017	o vzhledu, umístění a provedení bezpečnostních značek a signálů
Osobní ochranné pracovní prostředky		
EHS	92/57/ 1992	o minimálních požadavcích na BOZP na dočasných nebo mobilních staveništích
NV	495/ 2001	kterým se stanoví rozsah a bližší podmínky poskytování OOPP, vč. mycích, čistících a dezinfekčních
NV	21/ 2003	kterým se stanoví technické požadavky na OOP
EU	425/ 2016	o osobních ochranných prostředcích
Dokumentace staveb		
Z	183/ 2006	o územním plánování a stavebním řádu – Stavební zákon
V	499/ 2006	o dokumentaci staveb
V	268/ 2009	o obecných technických požadavcích na stavby
Strojní zařízení, doprava		
NV	378/ 2001	kterým se stanoví bližší požadavky na bezpečný provoz a užívání strojů
NV	168/ 2002	kterým se stanoví způsob organizace práce a postupů při provozování dopravních prostředků
V	148/ 2006	hluk a vibrace
NV	176/ 2008	kterým se stanoví technické požadavky na strojní zařízení
Vyhrazená zařízení		
V	50/ 1978	o odborné způsobilosti v elektrotechnice
V	18/ 1979	vyhrazená tlaková zařízení a podmínky pro bezpečný provoz
V	19/ 1979	vyhrazená zdvihací zařízení a podmínky pro bezpečný provoz
V	21/ 1979	vyhrazená plynová zařízení a podmínky pro bezpečný provoz
V	48/ 1982	základní požadavky k zajištění BOZP a technických zařízení
Z	458/ 2000	Energetický zákon
V	73/ 2010	elektrická zařízení
Požární bezpečnost		
V	87/ 2000	kterou se stanoví podmínky požární bezpečnosti při svařování a nahřívání živců v tavných nádobách
Ostatní		
Z	185/ 2001	o odpadech
Z	254/ 2001	o vodách
V	148/ 2006	hluk a vibrace
NV	272/ 2011	o ochraně zdraví před nepříznivými účinky hluku a vibrací
NV	339/ 2017	o bližších požadavcích na organizaci práce a pracovní postupy při práci v lese

